

STRATEGIEPLAKAT KATEGORIE 2 DOPPELKONSONANT (DK)

RESO

STRATEGIEPLAKAT | KATEGORIE 2 - DOPPELKONSONANT (DK)

Problem: Wann schreibe ich einen Konsonanten im Wortbaustein doppelt?

Lösung: kurzer Vokal

Nach einem **kurzen Vokal** folgen innerhalb eines **Hauptbausteins** immer zwei Konsonantenbuchstaben. Höre ich nur einen Konsonantenlaut, wird der entsprechende **Buchstabe verdoppelt**.

Kurzer Vokal im Hauptbaustein + danach nur **ein** Konsonantenlaut

► **Doppelkonsonant!**

Beispiele

Kurzer Vokal	Langer Vokal	
•	•	•
die K onsonanten	im K onsonanten	im K onsonanten
•	•	•
die B etten	wir B eten	der M ast
•	•	•
die R äten	wir R äten	die K älte
•	•	•
das R ennauto	das R ennen	die B esten ...
•	•	•
spucken	spuken	Architekten
•	•	•

© 2018 by Bertelsmann Verlag, München



Problem: Wann schreibe ich einen Konsonanten im Wortbaustein doppelt?



Lösung: kurzer Vokal

Nach einem **kurzen Vokal** folgen innerhalb eines **Hauptbausteins** immer zwei Konsonantenbuchstaben.

Höre ich nur einen Konsonantenlaut, wird der entsprechende **Buchstabe verdoppelt**.

Kurzer Vokal im **Hauptbaustein** + danach nur **ein** Konsonantenlaut

► **Doppelkonsonant!**

Beispiele

Kurzer Vokal (●) im Hauptbaustein + ein Konsonantenlaut ► Doppelkonsonant	Langer Vokal (–) im Hauptbaustein + ein Konsonantenlaut	Kurzer Vokal (●) im Hauptbaustein + zwei Konsonantenlaute
die B<u>ett</u>en	wir bet<u>e</u>n	der M<u>ast</u>
die R<u>att</u>en	wir rat<u>e</u>n	k<u>alt</u>
das R<u>enn</u>auto	das Ren<u>t</u>ier	die best<u>e</u>n ...
sp<u>ü</u>cken	sp<u>ü</u>ken	Archit<u>e</u>kten

STRATEGIEPLAKAT KATEGORIE 3 ß IM WORT (s/ß)

STRATEGIEPLAKAT | KATEGORIE 3 - ß IM WORT (s/ß)

Problem: Woher weiß ich, ob ich im Wort nach langem Vokal ein s oder ß schreiben muss?

Lösung: stimmhaft/stimmlos

A. Höre ich nach langem Vokal oder Diphthong ein **stimmhaftes s**,
 ◀ schreibe ich ein **s**.

B. Höre ich nach langem Vokal oder Diphthong ein **stimmloses s**,
 ▶ schreibe ich ein **ß**.

Beispiele	
A. stimmhaftes s	B. stimmloses s
schreibe s:	
Größe	Nase
Straße	Rose
lieben	lösen
großen	leise



Problem: Woher weiß ich, ob ich im Wort nach langem Vokal ein s oder ß schreiben muss?



Lösung: stimmhaft/stimmlos

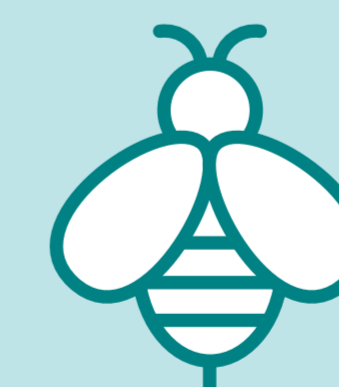
- A.** Höre ich **nach langem Vokal** oder Diphthong ein **stimmhaftes s**,
 ► schreibe ich ein **s**.
- B.** Höre ich **nach langem Vokal** oder Diphthong ein **stimmloses s**,
 ► schreibe ich ein **ß**.

Beispiele

A. stimmhaftes s

stimmhaftes s
 schreibe s:

Nase
 Rose
 lesen
 losen
 lese




B. stimmloses s

stimmloses s
 schreibe ß:


Grüße
 Sträuße
 fließen
 größer



STRATEGIEPLAKAT KATEGORIE 3 ß AM WORTENDE (s/ß)

STRATEGIEPLAKAT | KATEGORIE 3 – ß AM WORTENDE (s/ß) 

Problem: Am Wortende höre ich nach einem langen Vokal immer ein stimmloses s. Woher weiß ich, ob ich am Wortende ein s oder ß schreiben muss?

Lösungen: 1. Vertängern → 

2. stimmhaft/stimmlos

1. Schritt: Ich vertängere das Wort um eine Silbe.

2. Schritt: Höre ich jetzt ein stimmhaftes s, schreibe ich ein s. Höre ich jetzt ein stimmloses s, schreibe ich ein ß.

schreibe ich ein ß.

Höre ich jetzt ein stimmloses s,

füß	→	füße
Gläser	→	Gläser
reiß	→	reißen
heiß	→	heißer

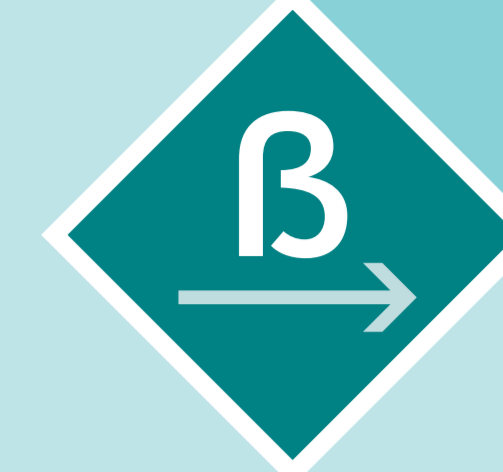
Beispiele

1. Vertängern	2. stimmhaft	stimmlos
Füße	füße	füße
Gläser	Gläser	Gläser
reißen	reißen	reißen
heißer	heißer	heißer

Wortendruck: © Lexikon und Wörterbuch Verlag Leipzig, Leipzig 2018



Problem: Am Wortende höre ich nach einem langen Vokal immer ein stimmloses s. Woher weiß ich, ob ich am Wortende ein s oder ß schreiben muss?



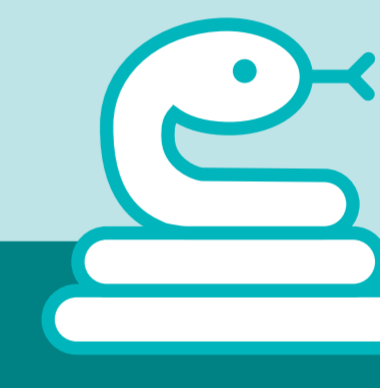
Lösungen: 1. Verlängern → 2. stimmhaft/stimmlos

1. Schritt: Ich **verlängere** das Wort um eine Silbe.

2. Schritt: Höre ich jetzt ein **stimmhaftes s**, schreibe ich ein **s**.

Höre ich jetzt ein **stimmloses s**, schreibe ich ein **ß**.

Beispiele



1. Verlängern

Fuß → Füße
 Glass → Gläser
 reist → reisen
 reißt → reißen
 heiß → heißer

2. stimmhaft

Gläser
 reisen

stimmlos

Füße
 reißen
 heißer

STRATEGIEPLAKAT KATEGORIE 4 AUSLAUTE KONSONANTISCH (AK)

RESO STRATEGIEPLAKAT | KATEGORIE 4 – AUSLAUTE KONSONANTISCH (AK)

←

Problem: Es gibt Wörter, die sich am Ende wie **p, t, k** und ich anhören, aber mit **b, d, g** und **ig** geschrieben werden. Woher weiß ich, wie ich sie schreiben muss?

Lösung: Verlängern →

Ich **verlängere** das Wort um eine Silbe und höre, welchen Buchstaben ich brauche.

Nomen	der Mond → die M ö n de (Singular → Plural)
Adjektive	lieb → lie b er lustig → lust ig er (Komparativ)
Verben	lobt → lob e n (Infinitiv) singt → sing e n

Beispiele: Verlängern →

1. Nomen: Bank (Sg.) → Bän~~k~~e (Pl.)
so schreiben, wie ich es höre:
2. Adjektiv: weit → we~~i~~t~~e~~r (Komparativ)
3. Verb: hat → hat~~e~~n
(1. + 2. Person Sg. sind Präfixen von „haben“)

Ort muss ich das Wort auch genau so schreiben, wie ich es höre.

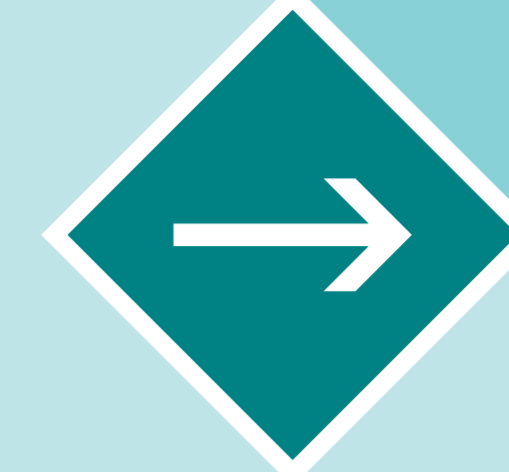
?

?

i



Problem: Es gibt Wörter, die sich am Ende wie **p, t, k** und ich anhören, aber mit **b, d, g** und **ig** geschrieben werden. Woher weiß ich, wie ich sie schreiben muss?



Lösung: Verlängern →

Ich **verlängere** das Wort um eine Silbe und höre, welchen Buchstaben ich brauche.

Beispiele: Verlängern →

Nomen	der Mond → die Monde (Singular → Plural)
	der Weg → die Wege
Adjektive	lieb → lieber (Komparativ)
	lustig → lustiger
Verben	lobt → loben (Infinitiv)
	singt → singen

Oft muss ich das Wort auch genau so schreiben, wie ich es höre:

1. Nomen: Bank (Sg.) → Bänke (Pl.)
2. Adjektiv: weit → weiter (Komparativ)
3. Verb: bat → baten
(1. + 3. Person Sg. Ind. Präteritum von „bitten“)
(1. + 3. Person Pl. Ind. Präteritum von „bitten“)

STRATEGIEPLAKAT KATEGORIE 4 AUSLAUTE KONSONANTISCH (AK) MIT ZERLEGUNG

RESO

STRATEGIEPLAKAT | KATEGORIE 4 – AUSLAUTE KONSONANTISCH (AK) MIT ZERLEGUNG

Problem: Es gibt lange Wörter, die aus mehreren Wortbausteinen bestehen. Wie schreibe ich am Ende eines Wortbausteins im Wort bei p/b, t/d, k/g und lg/li/eh?

Woher weiß ich, welchen Buchstaben ich schreiben muss?

Lösungen:
1. Zerlegen | 2. Verlängern →

1. Schritt:
Ich zerlege das Wort in seine Wortbausteine.

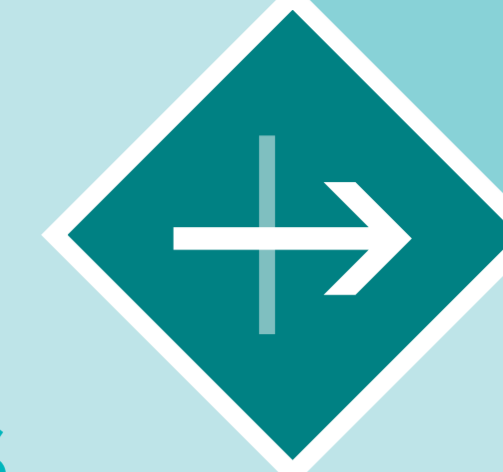
2. Schritt:
Ich verlängere anschließend den Wortbaustein mit den oben genannten Lauten.
Wie ich es bereits gelernt habe.
Jetzt höre ich, welchen Buchstaben ich brauche.

Beispiele: 1. Zerlegen | 2. Verlängern →

Hemdknopf	Hemd knopf	Hemd → Hemden
sandfarben	sand farben	sand → sandig
Randstück	Rand stück	Rand → Ränder



Problem: Es gibt lange Wörter, die aus mehreren Wortbausteinen bestehen. Wie schreibe ich am Ende eines Wortbausteins im Wort bei p/b, t/d, k/g und ig/lich? Woher weiß ich, welchen Buchstaben ich schreiben muss?



Lösungen:

1. Zerlegen | 2. Verlängern →

1. Schritt:

Ich **zerlege** das Wort in seine Wortbausteine.

2. Schritt:

Ich **verlängere** anschließend den Wortbaustein mit den oben genannten Lauten, wie ich es bereits gelernt habe. Jetzt höre ich, welchen Buchstaben ich brauche.

Beispiele:	1. Zerlegen	2. Verlängern →
Hemdknopf	Hemd knopf	Hemd → Hemden
sandfarben	sand farben	sand → sandig
Randstück	Rand stück	Rand → Ränder

STRATEGIEPLAKAT KATEGORIE 5 ABLEITUNG BEI Ä UND ÄU (Ä/ÄU)

STRATEGIEPLAKAT | KATEGORIE 5 - ABLEITUNG BEI Ä UND ÄU (Ä/ÄU)

RESO

Problem: Oft höre ich keinen Unterschied zwischen e/ä bzw. eu/äu, z. B. bei Wende und Wände bzw. heute und Häute. Woher weiß ich, welchen Buchstaben ich schreiben muss?

Lösungen: Ableiten ↓
 Ich schreibe nur ä oder äu, wenn ich ein verwandtes Wort mit a oder äu finde.

Beispiele: Ableiten ↓

Nomen	zwei Länder ↓ ein Land (Singular)	↓	zwei Zäune ↓ ein Zaun
Adjektive	kälter ↓ kälte (Grundform)	↓	näher ↓ nahe
Verben	hält ↓ halten (Infinitiv)	↓	läuft ↓ laufen (Infinitiv)

weitere Ableitungen:
 träumen ↓ Traum
 kräftig ↓ Kraft
 glänzend ↓ Glanz

↑ a



Problem: Oft höre ich keinen Unterschied zwischen e/ä bzw. eu/äu, z. B. bei Wende und Wände bzw. heute und Häute. Woher weiß ich, welchen Buchstaben ich schreiben muss?

ä ↓

Lösungen: Ableiten ↓

Ich schreibe nur ä oder äu, wenn ich ein **verwandtes** Wort mit a oder au finde.

weitere Ableitungen:

träumen ↓ Traum
 kräftig ↓ Kraft
 glänzend ↓ Glanz

Beispiele:	Ableiten ↓		
Nomen	zwei Länder zwei Zäune	↓ ↓	ein Land (Singular) ein Zaun
Adjektive	kälter näher	↓ ↓	kalt (Grundform) nah(e)
Verben	läuft hält	↓ ↓	laufen (Infinitiv) halten

STRATEGIEPLAKAT KATEGORIE 5 ABLEITUNG BEI Ä UND ÄU MIT ZERLEGUNG (Ä/ÄU)

STRATEGIEPLAKAT | KATEGORIE 5 - ABLEITUNG BEI Ä UND ÄU MIT ZERLEGUNG (Ä/ÄU)

RESO

Problem: Es gibt lange Wörter, die aus mehreren Wortbausteinen bestehen. Wie schreibe ich bei e/ä und eu/äu, wenn es in einem Wort mit mehreren Wortbausteinen vorkommt?

Lösungen: 1. Zerlegen | 2. Ableiten ↓

1. Schritt: Ich zerlege das Wort in seine Wortbausteine.
2. Schritt: Ich finde ein verwandtes Wort mit ä oder äu.

Finde ich ein **verwandtes Wort** mit ä/äu, schreibe ich es mit **ä/äu**.
Finde ich **kein verwandtes Wort**, schreibe ich **eu**.
schreibe ich **eu**.

Beispiele:
weg | räumen
Häuser | zeile
Gepäck | netz
Kälte | schock

Zerlegen |
räumen ↓ räum
Häuser ↓ Haus
Gepäck ↓ packen
Kälte ↓ kalt

Ableiten ↓

wegräumen
Häuserzeile
Gepäcknetz
Kälteschock

ä ↓



Problem: Es gibt lange Wörter, die aus mehreren Wortbausteinen bestehen. Wie schreibe ich bei e/ä und eu/äu, wenn es in einem Wort mit mehreren Wortbausteinen vorkommt?

Lösungen: 1. Zerlegen | 2. Ableiten ↓

- 1. Schritt:** Ich **zerlege** das Wort in seine Wortbausteine.
- 2. Schritt:** Ich finde ein **verwandtes** Wort mit ä oder äu.

- ▶ Finde ich ein **verwandtes** Wort mit ä/äu, schreibe ich es mit **ä/äu**.
- ▶ Finde ich **kein verwandtes Wort**, schreibe ich **eu**.

Beispiele:	Zerlegen	Ableiten ↓
wegräumen	weg räumen	räumen ↓ Raum
Häuserzeile	Häuser zeile	Häuser ↓ Haus
Gepäcknetz	Gepäck netz	Gepäck ↓ packen
Kälteschock	Kälte schock	Kälte ↓ kalt

STRATEGIEPLAKAT KATEGORIE 6 KOMPOSITA, ZUSAMMEN- GESETZTE WÖRTER (ZW)

RESO STRATEGIEPLAKAT | KATEGORIE 6 - KOMPOSITA, ZUSAMMENGESETZTE WÖRTER (ZW)

Problem: Bei zusammengesetzten Wörtern höre ich oft nicht alle Laute. Woher weiß ich, wie sie geschrieben werden?

Lösung: Zerlegen!

Ich zerlege das Wort in seine **Wortbausteine**.

Ich achte dabei besonders auf die Ränder der Wortbausteine.

Oft kommen einzelne oder mehrere Buchstaben zwischen den zusammengesetzten Wörtern vor. Meist kann man sie besser aussprechen.

Beispiele: Zerlegen!

Schiffahrt	Schiff fährt
Hauschuh	Haus schuh
Abbau	ab bau
Schlüsselloch	Schlüssel loch

1. Geburtst. Tag	→	Geburtstag
2. Bad + Zimmer	→	Badezimmer
3. Straße + Bahn	→	Straßenbahn
4. Kind + Zimmer	→	Kinderzimmer



**Problem: Bei zusammengesetzten Wörtern
höre ich oft nicht alle Laute.
Woher weiß ich, wie sie geschrieben werden?**

Lösung: Zerlegen |

Ich **zerlege** das Wort in seine **Wortbausteine**.

Ich achte dabei besonders auf die Ränder
der Wortbausteine.

Beispiele: Zerlegen |

Schlüssel l och	Schlüssel l och
Ab b auen	ab b auen
Haus s chuhe	Haus s chuhe
Schiff f fahrt	Schiff f fahrt

Oft kommen einzelne oder mehrere
Buchstaben zwischen den
zusammengesetzten Wörtern vor. Meist
kann man sie so besser aussprechen:

1. Geburt + Tag → Geburt**t**ag
2. Bad + Zimmer → Bade**z**immer
3. Straße + Bahn → Straß**e**n**b**ahn
4. Kind + Zimmer → Kinder**e**zimmer

STRATEGIEPLAKAT KATEGORIE 7 BESONDERE ANFANGS- UND ENDBAUSTEINE (AE)

RESO STRATEGIEPLAKAT | KATEGORIE 7 - BESONDERE ANFANGS- UND ENDBAUSTEINE (AE)

Problem: Manche Anfangs- und Endbausteine kommen sehr häufig vor.
Woher weiß ich, wie sie geschrieben werden?

Lösung:
Die Schreibung einiger Anfangs- und Endbausteine muss ich mir merken. Bausteine sind.

Beispiele:	Endbausteine	Anfangsbausteine
vor läuten	lust g	vor sprechen
wider kommen	ab schneiden	gerät h
weg läuten	miss trennen	erleb nis
		erleb nisse



**Problem: Manche Anfangs- und Endbausteine kommen sehr häufig vor.
Woher weiß ich, wie sie geschrieben werden?**



Lösung:

Die Schreibung einiger Anfangs- und Endbausteine muss ich mir merken, weil es nicht lautgetreue Bausteine sind.



Beispiele:

Anfangsbausteine

vor | laufen
ver | sprechen
ab | schneiden
miss | trauen
wider | sprechen
wieder | kommen
weg | laufen

Endbausteine

lust | **ig**
 gefähr | **lich**
 Erleb | **nis**
 Erleb | **nisse**

STRATEGIEPLAKAT KATEGORIE 8 GROSS- UND KLEINSCHREIBUNG (GK) EINFÜHRUNG

STRATEGIEPLAKAT | KATEGORIE 8 – GROSS- UND KLEINSCHREIBUNG (GK) EINFÜHRUNG

Problem: Die meisten Wörter schreibe ich klein, aber wann schreibe ich ein Wort groß?

Lösung:
 Oft erkenne ich am Wort selbst, ob es großgeschrieben werden muss.
 Das Wort ist ein Nomen, ich erkenne Nomen über die Bedeutung:
 1. Es ist ein Name, ein Land oder eine Stadt.
 2. Es ist ein Mensch, ein Tier oder ein Ding.

Beispiele für Nomina:	
1. Lena Toni Meut (Name)	1. Deutschland England Spanien Hannover Berlin Köln (Stadt)
2. Onkel Schwester Cousine (Mensch)	Löwe Hund Kuh und Gabel Stuhl Bleistift (Dinge)

A B



Problem: Die meisten Wörter schreibe ich klein, aber wann schreibe ich ein Wort groß?

Lösung:



Oft erkenne ich am Wort selbst, ob es großgeschrieben werden muss. Das Wort ist ein Nomen. Ich erkenne **Nomen** über die Bedeutung:

1. Es ist ein Name, ein Land oder eine Stadt.
2. Es ist ein Mensch, ein Tier oder ein Ding.

Beispiele für Nomen:

1. Lena Tom Mesut (Name)	Deutschland Spanien England (Land)	Köln Hannover Berlin (Stadt)
2. Onkel Schwester Cousine (Mensch)	Löwe Hund Kuh (Tier)	Messer und Gabel Stuhl Bleistift (Dinge)

STRATEGIEPLAKAT KATEGORIE 8 GROSS- UND KLEINSCHREIBUNG (GK) SIGNALENDUNGEN

RESO STRATEGIEPLAKAT | KATEGORIE 8 - GROSS- UND KLEINSCHREIBUNG (GK) SIGNALENDUNGEN

Problem: Die meisten Wörter schreibe ich klein, aber wann schreibe ich ein Wort groß?

Lösung:

Oft erkenne ich am Wort selbst, ob es grossgeschrieben werden muss. Das Wort ist ein Nomen. Daran erkenne ich Nomen.

1. Es gehört zu den **Abstrakta** (Gefühle oder Dinge, die ich nicht antassen kann).

2. Es gibt eine **typische Endung** für Nomen, wie **-heit, -keit, -schaft, -ung** oder **-nis**.

Beispiele für Nomen	
1. Freude Sie wente vor Freude.	1. Freude Endlich haben sie Ferien.
2. Freiheit Sie genossen ihre Freiheit.	2. Freiheit Sie haben die Fähigkeit zu lesen.
2. Fähigkeit Sie freut sich über die Dichtung.	Freundschaft Er hatte Angst in der Freundschaft.
Freundschaft Er hatte Angst in der Freundschaft.	

© 2019 by Reso, alle Rechte vorbehalten. Dieses Dokument ist urheberrechtlich geschützt.



Problem: Die meisten Wörter schreibe ich klein, aber wann schreibe ich ein Wort groß?

Lösung:

Oft erkenne ich am Wort selbst, ob es großgeschrieben werden muss. Das Wort ist ein Nomen. Daran erkenne ich Nomen:

1. Es gehört zu den **Abstrakta** (Gefühle oder Dinge, die ich nicht anfassen kann).
2. Es gibt eine **typische Endung** für Nomen, wie *-heit, -keit, -schaft, -ung* oder *-nis*.

Beispiele für Nomen

1. Freude Glück Ferien	Sie weinte vor Freude . Da hat er aber Glück gehabt. Endlich haben sie Ferien .
2. Freiheit Fähigkeit Belohnung Finsternis Freundschaft	Sie genossen ihre Freiheit . Sie haben die Fähigkeit zu lesen. Sie freut sich über die Belohnung . Er hatte Angst in der Finsternis . Freundschaft ist sehr schön.

STRATEGIEPLAKAT KATEGORIE 8 GROSS- UND KLEINSCHREIBUNG (GK) ARTIKEL- UND ERWEITERUNGSPROBE

STRATEGIEPLAKAT 1 KATEGORIE 8 – GROSS- UND KLEINSCHREIBUNG (GK) ARTIKEL- UND ERWEITERUNGSPROBE

Problem: Ich bin mir nicht sicher, ob ein Wort klein- oder großgeschrieben wird. Am Wort selbst kann ich nicht erkennen, ob es ein Nomen ist.

Lösung: Ich erkenne am Satz oder der Wortgruppe, ob ein Wort großgeschrieben werden muss. Ich schaue mir den ganzen Satz an und untersuche die Struktur, Verben oder Adjektive

1. Artikelprobe: Häufig kann man einen Artikel vor ein großgeschriebenes Wort setzen.

2. Erweiterungsprobe: Manchmal steht auch ein gebeugtes Adjektiv zwischen dem Artikel und dem Nomen.

Beispiele

1. Artikelprobe: der Baum die Freundschaft das Licht	2. Erweiterungsprobe: die Zeit die schöne Zeit die schöne, frohliche Zeit das Singen das liebe, schöne Singen Das lange, hohe Schaulen gefällt ihm. Ich mag das dunkle Bier. Der große Mut wurde belohnt.
---	---

A B



Problem: Ich bin mir nicht sicher, ob ein Wort klein- oder großgeschrieben wird. Am Wort selbst kann ich nicht erkennen, ob es ein Nomen ist. Der Artikel ist versteckt oder fehlt ganz.



Lösung:

Ich erkenne am Satz oder der Wortgruppe, ob ein Wort großgeschrieben werden muss. Ich schaue mir den ganzen Satz an und untersuche die Struktur. Verben oder Adjektive können auch großgeschrieben werden.

- 1. Artikelprobe:** Häufig kann man einen Artikel vor ein großgeschriebenes Wort setzen.
- 2. Erweiterungsprobe:** Manchmal steht auch ein gebeugtes Adjektiv zwischen dem Artikel und dem Nomen.

Beispiele

1. Artikelprobe:

der Baum die Freundschaft das Licht

2. Erweiterungsprobe:

die Zeit

die schöne Zeit

die schöne, fröhliche Zeit

das Singen

das laute Singen

das laute, schöne Singen

Das lange, hohe Schaukeln gefällt ihm.

Ich mag **das** dunkle **Blau**.

Der große **Mut** wurde belohnt.

STRATEGIEPLAKAT KATEGORIE 8 GROSS- UND KLEINSCHREIBUNG (GK) SIGNALWÖRTER

RESO STRATEGIEPLAKAT | KATEGORIE 8 – GROSS- UND KLEINSCHREIBUNG (GK) SIGNALWÖRTER

Problem: Ich bin mir nicht sicher, ob ein Wort klein- oder großgeschrieben wird. Am Wort selbst kann ich nicht erkennen, ob es ein Nomen ist.

Lösung: Ich schaue mir den Satz oder die Wortgruppe an und untersuche die Struktur.

1. Artikel können in anderen Wörtern versteckt sein, z. B. *zum, beim, am, ins, vom, im*.
2. Auch diese Wörter können Signalwörter sein, z. B. *mein, dein, unser, euer, mit, von, über, gegen, nach, durch*.
3. Häufig folgen nach bestimmten (Signal-) Nomen gebräuchlich werden (Nominalisierung), z. B. *alles, nichts, etwas, viel, einige*.

Häufig folgen nach bestimmten (Signal-) Wörtern Adjektive oder Verben, die als Nomen gebraucht werden (Nominalisierung), z. B. *alles, nichts, etwas, viel, einige*.

Beispiele

<p>1. Zum (= zu dem) Essen bin ich wieder zu Hause. Beim (= bei dem) Spielen habe ich mich verletzt. Am (= an dem) Anfang tat man mir sehr weh.</p>	<p>2. Meine Sorgen sind weg. Ich mag unsere Sprache. Sie springt über Hindernisse. Er geht nach Hause.</p>	<p>3. Ich wünsche dir alles Gute. Ich würde nichts Wichtiges sagen. Sie sah etwas Mieses. Er besaß viel Wortwale.</p>
--	---	--

© 2019 by Reso, alle Rechte vorbehalten. www.reso.ch



Problem: Ich bin mir nicht sicher, ob ein Wort klein- oder großgeschrieben wird. Am Wort selbst kann ich nicht erkennen, ob es ein Nomen ist.

Lösung:

Ich schaue mir den Satz oder die Wortgruppe an und untersuche die Struktur.

1. Artikel können in anderen Wörtern versteckt sein, z. B. **zum, beim, am, ins, vom, im.**
2. Auch diese Wörter können Signalwörter sein, z. B. **mein, deiner, unser, euer; mit, von, über, gegen, nach, durch.**
3. Häufig folgen nach bestimmten (Signal-) Wörtern Adjektive oder Verben, die als Nomen gebraucht werden (Nominalisierungen), z. B. **alles, nichts, etwas, viel, einige.**

Beispiele

1. **Zum** (= zu **dem**) Essen bin ich wieder zu Hause.
Beim (= bei **dem**) Spielen habe ich mich verletzt.
Am (= an **dem**) Anfang tat mein Hals sehr weh.
2. **Meine** Sorgen sind weg.
Ich mag **unsere** Sprache.
Sie springt **über** Hindernisse.
Er geht **nach** Hause.
3. Ich wünsche dir **alles** Gute.
Ich wollte **nichts** Wichtiges.
Sie sah **etwas** Helles.
Er besaß **viel** Wertvolles.



Problem: Wie erkenne ich den Wortstamm eines Wortes?

Lösung:

Wörter bestehen aus unterschiedlichen Bausteinen: **Anfangsbausteine, Wortstämme** und **Endbausteine**. Die Wortstämme bleiben in Wortfamilien meistens gleich, manchmal verändern sie sich ein bisschen. Sie bilden den Bedeutungskern des Wortes.

Die Anfangs- und Endbausteine haben eine grammatische Funktion und ergänzen die Wortbedeutung in der Regel oder bestimmen sie genauer. Streicht man die Anfangs- und Endbausteine, bleibt der Wortstamm übrig.

Beispiele:

Wortfamilie zum Wortstamm „hör“

hör + en	Ge + hör
ver + hör + en	Zu + hör + er
Hör + bar + keit	ab + hör + en
Ver + hör	hör + bar

Wortfamilie zum Wortstamm „lauf/läuf“

(Stamm verändert sich leicht)

lauf + en	läuf + st
ver + lauf + en	Läuf + er
Ab + lauf	rück + läuf + ig

Streichprobe der Anfangs- und Endbausteine

(auf Grundlage des Wortstamms können neue Wörter gebildet werden)

wohne n	wohnlie t
verwohne n	Bewohne r
Wohnu ng	Gewohnhe it

STRATEGIEPLAKAT WORTBAUSTEINE 1.1

RESO STRATEGIEPLAKAT – WORTBAUSTEINE 1.1

Problem: Wie erkenne ich den Wortstamm eines Wortes?

Lösung:

Trennt man die **Endbausteine** ab, bleibt der Stamm übrig, mit dem man dann weitere Wörter bilden kann.

Achtung: Manchmal sehen Wortendungen wie **Endbausteine** aus, aber sie sind **keine echten Endbausteine**, wie z. B. König oder fertig. Streicht man hier **g**, können keine neuen Wörter gebildet werden.

Echte Endbausteine weisen außerdem auf die **Wortart** hin.

Es gibt noch viele andere Endbausteine, die noch du kennst!

Beispiele:

winde → windst, Windrad, Windstärke
 werden → wird → windst, Windrad, Windstärke
 Es können neue Wörter aus dem Stamm gebildet werden. Es ist ein echter Endbaustein.

fertig → fertig → fert → ?
 König → Könige → Kon → ?
 Es können keine neuen Wörter gebildet werden.

z. B. windig, gruselig, neugierig, frohlich, herzlich
 Endung: -ig/-lich → Adjektive

z. B. Gesundheit, Heiterkeit, Leichtigkeit
 Endung: -heit/-keit → Nomen



Problem: Wie erkenne ich den Wortstamm eines Wortes?

Lösung:

Trennt man die **Endbausteine** ab, bleibt der Stamm übrig, mit dem man dann weitere Wörter bilden kann.

Achtung: Manchmal sehen Wortendungen wie **Endbausteine** aus, aber sie sind **keine echten Endbausteine**, wie z. B. König oder fertig. Streicht man hier ig, können keine neuen Wörter gebildet werden.

Echte Endbausteine weisen außerdem auf die **Wortart** hin.

Es gibt noch viele andere Endbausteine. Welche kennst du noch?

Beispiele:

windig → **wind** → windstill, Windrad, Windstärke

Es können neue Wörter aus dem Stamm gebildet werden. Es ist ein echter Endbaustein.

fertig → fertig → fert → ?

König → König → Kön → ?

Es können keine neuen Wörter gebildet werden.

Endung -ig/-lich → Adjektive

z. B. windig, gruselig, riesig, fröhlich, herzlich

Endung -heit/-keit → Nomen

z. B. Gesundheit, Heiterkeit, Leichtigkeit

STRATEGIEPLAKAT WORTBAUSTEINE 1.2

RESO STRATEGIEPLAKAT – WORTBAUSTEINE 1.2

Problem: In einem Wort finde ich zwei Wortstämme.
Wie kann das sein?

Lösung:

Aus Anfangs-/Endbausteinen und Wortstämmen kann man neue Wörter bilden. Dies geht auch, wenn man zwei (oder mehr) **Wortstämme zusammen-gesetzt**, z. B. Schreibisch, Essisch, kindertisch, setzt, z. B. Schreibisch, Essisch, kindertisch, man zwei (oder mehr) **Wortstämme zusammen-gesetzt**, z. B. Schreibisch, Essisch, kindertisch, „Komposita“.

Zusammengesetzte Wörter nennt man oft auch „Komposita“.

Bei diesen Beispielen ist der Wortstamm „isch“ immer das Grundwort und wird durch die linken Wortstämme „Schreib“, „Ess“ und „Buro“ näher bestimmt. Durch das Grundwort werden auch die grammatikalischen Eigenschaften des neuen Wortes (z. B. die Wortart) festgelegt.

Zusammen-	linker	rechter
Wort	Bestimmungs-	Grundwort
Wort	(bestimmt die	bedeutung des
Wort näher)		Wortes fest)
Schreibisch	schreib	Tisch
Essisch	ess	Tisch
Burosch	Buro	Tisch
Heiligun	heil	gun
grügun	grü	gun

Wörter, die aus mehreren Wortstämmen zusammengesetzt sind, sind zum Beispiel: Schulfachpaarität.



Problem: In einem Wort finde ich zwei Wortstämme. Wie kann das sein?

Lösung:

Aus Anfangs-/Endbausteinen und Wortstämmen kann man neue Wörter bilden. Dies geht auch, wenn man **zwei (oder mehr) Wortstämme zusammensetzt**, z. B. Schreibtisch, Esstisch, Kindertisch. Zusammengesetzte Wörter nennt man oft auch „Komposita“.

Bei diesen Beispielen ist der Wortstamm „tisch“ immer das Grundwort und wird durch die linken Wortstämme „Schreib“, „Ess“ und „Büro“ näher bestimmt. Durch das Grundwort werden auch die grammatikalischen Eigenschaften des neuen Wortes (z. B. die Wortart) festgelegt.

Wörter, die aus mehreren Wortstämmen zusammengesetzt sind, sind zum Beispiel: Haustürschlüssel oder Schulleiterparkplatz.

Zusammengesetztes Wort	linker Wortstamm Bestimmungswort (bestimmt das Wort näher)	rechter Wortstamm Grundwort (legt die Grundbedeutung des Wortes fest)
Schreibtisch	schreib	Tisch
Esstisch	ess	Tisch
Bürotisch	Büro	Tisch
hellgrün	hell	grün
giftgrün	gift	grün